

Medlemsstatistik i Distrikt 1470

Indledning

De efterfølgende betragtninger baserer sig på de månedlige statistikker som ligger tilgængeligt på portalen under Rotary Danmarks dokumenter.

Der er filtreret så tallene kun indeholder aktive rotarianere – altså ekskl. Rotaracter og honorære medlemmer.

1. Pr 1.7.2013 var vi i distriktet 2.399 medlemmer – 352 (15%) kvinder og 2.047 (85%) mænd.

Gennemsnitsalderen for kvinder var 55 år og for mænd 62 år.

Pr. 1.7.2018 var vi i distriktet 2.106 medlemmer – 394 (19%) kvinder og 1.712 (81%) mænd.

Gennemsnitsalderen for kvinder var 56 år og for mænd 63 år.

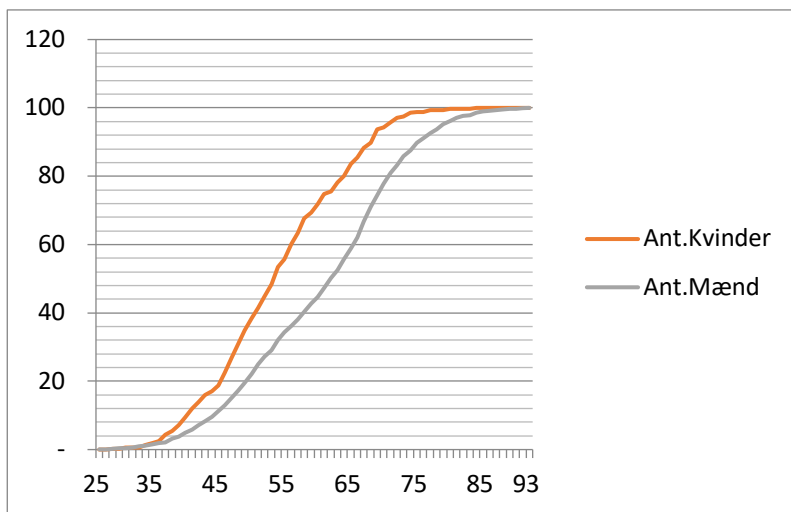
På fem år har distriktet altså mistet 293 medlemmer eller 12% - næsten hvert ottende medlem er trådt ud af rækkerne.

Afgangen består af både en tilgang og en fragang. Hos kvinderne kom 264 ind og 222 gik ud, så den pæne procentvise stigning hos kvinderne skyldes ikke alene en stor fremgang hos kvinderne, men også at der hos mændene kom 571 ind og gik 906 ud altså en tilbagegang.

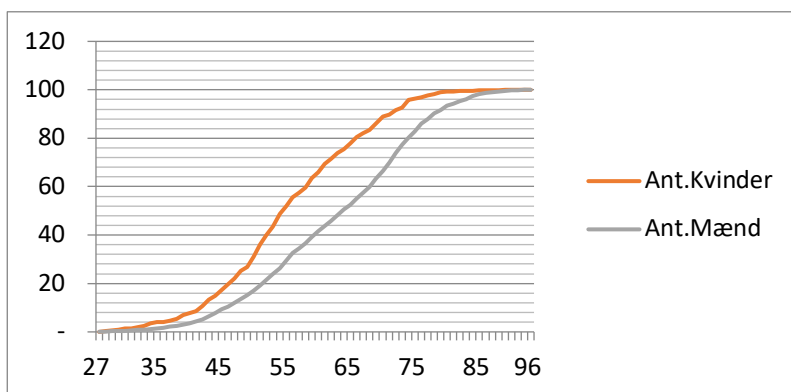
Tilgang af 835 medlemmer i forhold til et medlemstal på 2.399 fem år tidligere er stort – der er sagt velkommen til rigtig mange nye medlemmer.

2. Men kan vi holde på medlemmerne. I 2012-13 kom der 410 nye medlemmer – 50 kvinder og 360 mænd. Pr. 30-6-2018 er der forsvundet 344 af dem – 105 kvinder og 239 mænd. Vi kan kun holde på 15% af dem i mere end fem år. Efter 170 dage er de første 10% udmeldt igen, efter 304 dage er 20% forsvundet og inden for det første år er 30% væk. Nu begynder de at holde bedre fast. Det tager 470 dage før 40% er væk og 597 dage til halvdelen er forsvundet.
3. Hvordan går det med gennemsnitsalderen. I juni 2013 havde vi 352 kvinder med en gennemsnitsalder på 54 år og 2.047 mænd med en gennemsnitsalder på 61 år. Fem år senere i juni 2018 havde vi 453 kvinder med en gennemsnitsalder på 52 år og 1.770 mænd med en gennemsnitsalder på 62. Kvinderne er altså blevet flere og yngre mens mændene er blevet færre og ældre.

4. Den procentvise fordeling i de forskellige aldersgrupper juni 2013



5. Den procentvise fordeling i de forskellige aldersgrupper juni 2018



For begge perioder er kvindernes nærmest konkav mens mændenes er konveks. Det betyder, at kvinderne er mere koncentreret i de lavere aldersgrupper mens mændene er mere koncentreret i de højere aldersgrupper. I juni 2018 var den ældste kvinde således 89 år og den ældste mand 96.

6. Hvordan går det med ancienniteten. I 2013 var den gennemsnitlige anciennitet for kvinder 12 år og for mænd 19 år. Kvinder kom først med i Rotary i 1989, så det er meget naturligt at mændene har en højere anciennitet. I 2018 er den gennemsnitlige anciennitet for kvinder faldet til 7 år og for mænd til 13 år. Hos kvinderne havde halvdelen en anciennitet på under 5 år – altså den farlige anciennitet hvor de ikke rigtig har sat sig fast. Hos mændene havde halvdelen en anciennitet på under 10 år og 37% havde under 6 år – der hvor de ikke rigtig har sat sig fast.

7. **Konklusion**

Det er ikke svært at skaffe medlemmer til Rotary, men det er svært at integrere de nye medlemmer i klubben – eller at integrere de gamle medlemmer i den nye tid. En god kur mod et faldende medlemstal er at undgå at tabe vores nye medlemmer.